

# Korta historiska notiser från Tjörnarps socken

Publicerade i Tjörnarpsbloggen

Under sommaren 2008 bad Christina Claesson mig att hjälpa till med att hålla igång Tjörnarpsbloggen under en tid medan hon var utrikes. Tjörnarps historia tyckte jag då kunde vara ett lämpligt tema.

Den stil jag använde blev oftast ganska korthuggen. Tanken var att jäktade internetsurfare skulle kunna uppfatta budskapen snabbt. Jag följde ingen fast disposition utan skrev om olika saker allt eftersom de föll mig in, och jag trodde att bloggsurfarna skulle tycka det vara intressant.

Det blev en positiv respons, och jag fortsatte med bloggarna även sedan Christina kommit hem. Senare har det kommit önskemål om att kunna få dem utskrivna för att spara dem på papper. Detta önskemål finns kanske även hos dem, som inte använder internet. Dessa intressen har jag nu försökt gå tillmötes.

Jag tycker det är viktigt att det sprids kunskap om hembygdens historia. Då kan det vara lämpligt att använda både internet och papper.

Innehållet i denna skrift är oftast inte taget från bloggarna utan från de manuskript, som jag gjorde för att sedan lägga ut på bloggarna. Layouten har därför blivit annorlunda. Viss redigering har gjorts direkt i bloggarna. Detta är inte alltid med här. Kommentarer har inte kunnat tas med. Vissa ursprungliga uppgifter i bloggarna har med tiden blivit felaktiga. Dessa har ändrats.

Tjörnarps i februari 2012

Hans Ivar Svensson

# Vad är Tjörnarp?

Ja, svaret är faktiskt mera komplicerat än man skulle kunna tro.

Låt oss börja från början. Numera ligger de flesta bondgårdar för sig själva i landskapet. För 200 år sedan var det annorlunda. Då låg gårdarna gruppvis bredvid varandra i byar. Omkring varje sådan bykärna låg byns åkrar och ängar.

Utanför åkrarna och ängarna fanns byns utmark. Denna var gemensam för byns gårdar.

Kring byns ägor gick en gräns mot nästa by.

För ca 150 år sedan skiftades gårdarna i byarna. Många gårdar flyttades då. Men de gamla gränserna mellan byarna blev dock kvar. De gamla bynamnen med gårdarnas nummer används ju fortfarande som namn på alla fastigheter. (Fast ibland rör lantmätnarna till det genom att flytta bygränser)



För ca 900 år sedan byggdes det kyrkor. I våra trakter valde man att lägga en kyrka i byn Tjörnarp. Ett antal byar runt Tjörnarp hänvisades till denna kyrka. Så uppstod Tjörnarp socken. Tjörnarp socken med alla dess bynamn och bygränser visas på karta här intill.

1858 kom järnvägen till Tjörnarp socken. Man lade så småningom en järnvägsstation på den plats där den gamla landsvägen gick intill den nya järnvägen. Detta var i byn Gunnarp. Det sägs att man funderat på att kalla stationen Gunnarp. Men namnet Gunnarp finns på andra håll, bl.a. på en socken i Halland. Så järnvägsstationen kallades Tjörnarp.

Sen uppstod efterhand ett stationssamhälle, och detta har då också allmänt kommit att kallas Tjörnarp. Ofta kallar man samhället också för ”byn”.

För min egen del har detta alltid känts konstigt. Tjörnarp, byn Tjörnarp,

är ju där jag bor i närheten av den gamla kyrkoruinen. Om jag skall åka ner till samhället och då skulle säga att jag åker till ”byn” eller ”Tjörnarp”, vore ju detta helt förvirrat. Jag är ju redan i byn Tjörnarp

I min barndom kunde man säga att man åkte ”till stationen” och menade då stationssamhället. Men järnvägsstationen finns inte längre, så det kan man inte säga numera.

Men det kommer man ju att kunna göra när det åter blir tågstopp i Tjörnarp. Så det är viktigt att det blir så.

# Landsvägen genom Tjörnarp

Den väg som går genom Tjörnarps samhälle och nu heter Landsvägen är mycket gammal.

Förr gick ju den långväga trafiken med häst och vagn eller på hästrygg mellan gästgivargårdar. Enligt en förordning från 1600-talet skulle dessa ligga på ca två mils avstånd från varandra. Sösdala by var platsen för en gästgivargård och Höör för en annan. Vägen gick förbi Tjörnarp.

Gästgivargårdar lades naturligtvis där det redan fanns vägar. Vägar bör alltså vara äldre.

På en karta från 1684 (av Gerhard von Burman) visas f.ö. en väg öster och sydost om Tjörnarpssjön.



En bra och detaljrik karta, ”Skånska rekonstreringskartan”, ritades ca 1810. Det var ca 50 år innan järnvägen kom

Ett utsnitt av denna visas här.

Vid landsvägen i kartans NO del låg Gunnarps by samlad.

Ett grupp hus kallas Angelikeyhusen, Angelikahuset finns än idag.

I södra delen, en bit från bäcken mellan Tjörnarpssjön och Korsarödssjön fanns ett hus som hette Spånga. En liten by där heter nu Spångahus.

Nästa karta är en bit av 1877 års upplaga av ”generalstabskartan”. Då hade järnvägen kommit nästan 20 år tidigare. Men något stationsområde fanns knappast ännu. Förutom järnvägsstationen har det kommit till några hus vid vägen. Gunnarps by hade nu splittrats

och ett antal små bondgårdar låg spridda inom den gamla bygränsen.

Ca 50 år senare finns det ett stort samhälle enligt den ekonomiska kartan som visas nedan.

Tittar man noggrant på kartan, ser man att många av de hus som fortfarande finns, hade kommit till redan då.

Landsvägens sträckning har ändrats på ett par ställen. Men till största delen är det samma gamla landsväg som för flera hundra år sedan.



# Tjörnarps gamla centrum

Tjörnarps järnvägsstation kom att placeras på ägor till gården Gunnarp 8 i Tjörnarps socken.

Järnvägen kom 1858, men det verkar som om det dröjde ca 15 år till innan stationsområdet började utvecklas. Men då ser det ut att ha tagit fart. Många nya hus kom till.

Kring den gamla landsvägen, öster om järnvägsstationen uppstod tydligen ett centrum.

Går vi ytterligare ca 70 – 80 år framåt i tiden såg detta centrum ut som på följande bilder. Sannolikt är det samma hus som finns kvar, fastän tillbyggda och förändrade.



Huset i mitten var Olof Ohlssons lanthandel. Denna betydde mycket för bygden. Livsmedel, husgeråd, textilier och de varor som behövde köpas till gårdarna, konstgödsel, kraftfoder, redskap m.m. kunde man få här. Gårdarnas transporter skedde med häst och vagn och man kunde då inte köra alltför långt. Bakom huset låg en rad lagerbyggnader.

Till vänster låg Bernt Nilssons bilstation. Privatbilar fanns knappast. Vid tillfällen då man inte kunde gå eller cykla och då häst och vagn var ohanterligt, var Bernt Nilssons taxi nödvändig. Den betydde också mycket för bygden.

Till höger i suterrängvåningen låg poststationen. Dess betydelse är självklar. Där låg också Jordbruksskassan, en lånekassa för lantbrukare.



Nästa bild visar samma hus söderifrån. I fonden är den gamla brandstationen.

Viktigaste huset var naturligtvis järnvägsstationen, som nedan visas västerifrån, från spårsidan, med torget skymt. Innan folk i allmänhet hade bil användes järnvägen för arbetspendling, skolbarns resor, diverse resor av bygdens folk, tillresande turister m. fl. Naturligtvis spelade godstransporter stor roll för näringslivet.

Det är svårt att veta när Tjörnarps samhälle låg på topp ur näringslivssynpunkt. Kanske var det på 50-talet.



En liten bok av Anna Brita och Sven Erik Ohlsson: "Vi minns Tjörnarps på 50-talet" skildrar en vandring genom samhället. Den innehåller beskrivningar, bilder och kartor över hus med någon form av verksamhet. Boken är utgiven av Tjörnarps Sockengille.



# Tegelbruket.



Gunnarps Tegelbruk var en gång Tjörnarps största arbetsplats.

För de flesta anställda var det ett hårt arbete. Mycket gjordes för hand med muskelkraft. Nu för tiden, när det mesta sker automatiskt, kan man förvånas över metoderna. Många hade dock sin utkomst på tegelbruket.

Lämplig lera fanns i dalen i byn Gunnarp norr om Tjörnarpsjön. Tegel tillverkning i Gunnarp kan i skrifterna spåras tillbaka till mitten av 1800-talet. Men när man verkligen började är ju omöjligt att veta.



1898 byggde John Olander en stor ringugn. Olander kom från Ven där hans far haft tegelbruk.

Direktör John Olander ägde och drev bruket med mycket fast hand ända tills 1953 då det såldes. Men det drevs vidare ytterligare några år.

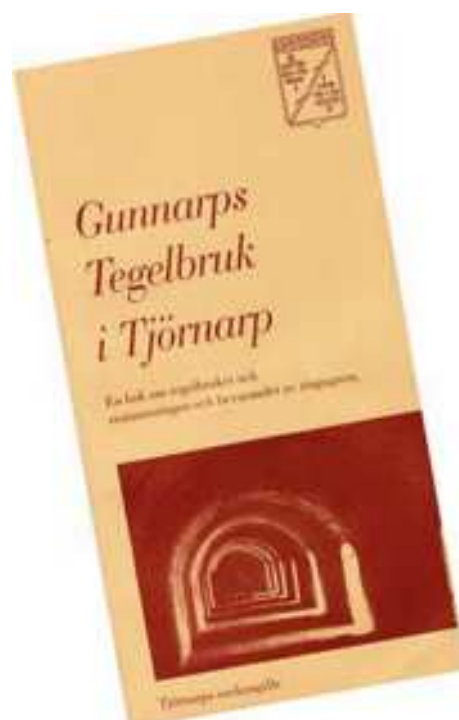
1958 inträffade en förödande eldsvåda. Gunnarps tegelbruk lades sedan ner.

Numera är den gamla tegelugnen restaurerad och ett mycket intressant industrimuseum. Ugnen är dessutom en fantastisk miljö

Om tegelbrukets historia, dess funktion, tegelugnens restaurering, anställdas minnen m.m. kan man läsa i boken "Gunnarps Tegelbruk i Tjörnarps" utgiven av Tjörnarps Sockengille.

1998 firades jubileumsfesten "Eld och lågor". Då var det 100 år sedan ugnen byggdes och 40 år sedan eldsvådan.

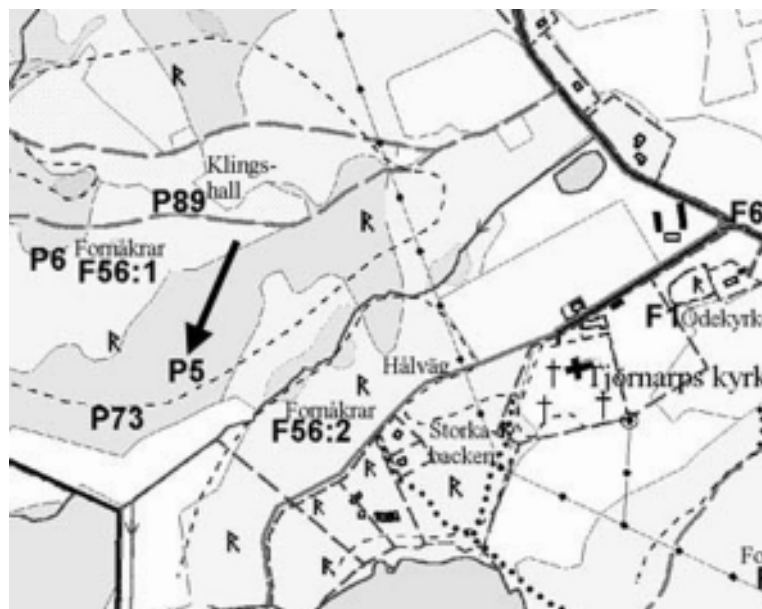
I de imponerande valv, som ugnen utgör, firades sommaren 2008, 10 år senare, ett nytt jubileum, "Eld och lågor II"



# Tjörnarps hytta

I skogen ett par 100 meter öster om kyrkan finns en ruin efter ett hus, som kallades Hyttan. ”Hytta” är här i trakten en benämning på ett hus som är delvis ingrävt i en backsluttning. Detta var mycket vanligt här förr i tiden.

Hyttan i Kyrkbyn är lätt att finna. Det går en stig förbi.



För ca 60 år sedan var där ännu öppen mark. Numera är det granskog.

I slutet av 1700-talet bodde det salpetersjudare i Hyttan. Det var män som hade till yrke att gräva ut den gödselbemängda jorden under ladugårdar, laka ur den och koka in lakvattnet tills det bildades saltkristaller. Detta var nitrater, salpeter, som användes för att göra krut.

En senare invånare var Sissela Nilsson, ”Hytte-Sisselan”, (1828-1912). Det var en färgstark kvinna. De äldre, som har berättat för mig om henne, minns henne som en gammal, tvärböjd, stark, mycket ilsken kvinna. Hon hade kor men ingen häst, bar hem grödan från åkern och bar t.ex. även säden till kvarnen för att få den mald.

I handlingar från början av 1900-talet står hon som väverska. Hon lär ha vävt damast till herrskapet Gyllenkrok, som ägde gården ”Lilla Svenstorp”, öster om Hyttan.

Hytte-Sisselan hade en dotter, Johanna, men hennes man Petrus hade övergivit henne redan på 1860-talet.

Efter Sisselas död levde ”Hytte-Johanna” kvar i Hyttan fram till slutet av 1920-talet. Med tvång fick hon slutligen flyttas därifrån.

Mera om Hyttan finns i boken ”Byar i Tjörmarp” på sidan 80. Kartan ovan är ett utsnitt från ”Kartor över kulturminnen i Tjörmarp”. Böckerna säljs av Sockengillet.



# Bokskogens tivoli.



”Tivoli” låter kanske litet pretentiöst. Men så sade man och skrev man när man annonserade om evenemang i lokalpressen och på affischer.

Det var fråga om en dansbana med servering, lottbod, skjutbana, lyckans hjul m.m. Den låg i backen väster om stationen. ”Bokskogen” startade i början av 1900-talet och höll igång tills i början av 1960-talet.

Många äldre Tjörnarpbor har glada minnen från Bokskogen. Naturligtvis var det främst en mötesplats för ungdom. Men familjer brukade också träffas där. Viktig för bygden var t.ex. den årliga Brandkårsfesten, när man samlade ihop medel åt Tjörnarp frivilliga brandkår. Fester hölls också för t.ex. Idrottsföreningen

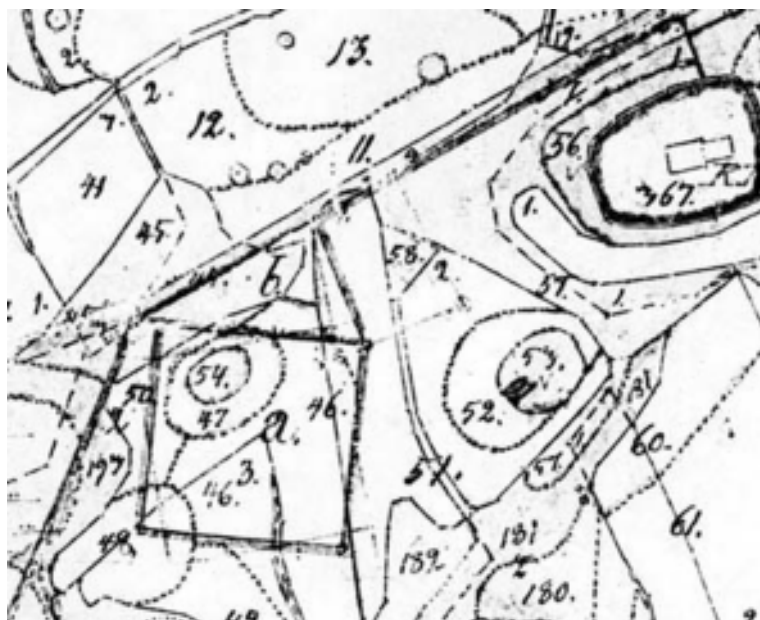
På platsen finns nu en minnespåle och man kan se var själva dansbanan varit, genom att träden där är mycket yngre än de gamla bokarna omkring är.

På backkrönet ovanför den gamla dansbanan finns för övrigt tre stenrösen som är järnåldersgravar.



# Tjörnarpbornas urfader Tjörne – och hans grav?

Kartan nedan är från "laga skifte" i Kyrkbyn ca 1858.



Till höger syns platsen för den gamla kyrkan inom sin kyrkogårdsmur.

Till vänster finns en fyrkantig markering. Det är den då planerade platsen för den nya kyrkan och dess kyrkogård.

Inom denna står siffran 54 inom en rund markering. I förteckningen till kartan kallas detta "Tjörnes rör". (Ett "rör" var ett stenröse)

Utanför finns ytterligare en rund markering. Detta är "Höjden omkring Tjörnes rör".

Går vi ytterligare 125 år tillbaka i tiden till 1733 års karta, så kallas området "Tjörnes Åker". En rund markering på åkern bör vara stenröset.

På båda kartorna finns det en del spridda ringar som nog är odlingsrösen men knappast något så stort som "Tjörnes rör".

Enligt ett protokoll 1856 från Laga skifte bestämde "Socknemännen" om "Kyrkoplän på den så kallade Tjörnes åker".



Här är en bit av den moderna ekonomiska kartan, där den troliga platsen för "Tjörnes rör" visas.

Att Tjörnes rör var ett gravröse är det nog ingen tvekan om. Vi har ett antal gravrösen inom Tjörnarps socken och det typiska för dem är att de ligger på backkrön och i regel är större än de vanliga odlingsrösen.

Men varför namnet "Tjörnes rör"? Fanns det en tradition att någon med namnet Tjörne var begravd där? Eller syftar man bara på taggiga buskar?

I varje fall är det en fantastisk tanke att en forntida man, Tjörne, skulle ha blivit begravd på det som sedan blev Tjörnarp kyrkogård.



# Ernfrid Tjörne

Mycket mera sentida än vår möjliga urfader Tjörne var Ernfrid Tjöme.



Han föddes i Västerstad 1891. Fadern hette Anders Svensson och familjen flyttade till Gunnarp i Tjörmarp cirka 1900. Anders Svensson startade hönseri och lär ha fått heta "Hönsa-Svensson".

Ernfrid utbildade sig till folkskol-lärare och tog troligen då sitt nya släktnamn Tjörne. Senare gifte han sig dessutom med en flicka från Tjörn. Han var till att börja med lärare i Sillhövda i Blekinge.

Ernfrid Tjöme skrev ett antal böcker, både på prosa och vers. En del var på bygdemål, dock inte exakt på

Tjörnarpsdialekt utan mera på Frosta-norra Färs-mål.

En dikt från 1918 med Tjörnarpsmotiv är:

## Katrensen. När Hyttesisselan la suren i blöd

*O Hyttesisselan bodde i Tjörnorpa backa,  
folke hällde na mest for en gammal tröllpacka,  
men bun va fatti o eländi o ente bara stögg.  
Te möllan feck hun säl bära säen på sin rögg.  
Då hände de allt bun ve skolen ble antastad  
å glöttana, ja stongom ble hun rejnt å stenkastad.  
Kan en ondra på bun skällde o svor o domdera -  
de töckte pågarna va rolit och levde yttermera.  
Så sto bun o vänta på sin möllese en da.  
Katrensen ifrå Gonnerop va osse åsta.  
Kanhända har e non, som ente kände Katrensen,  
han va gammal och sur o forarjeli o vengsen,  
han sto dar o drilla mä kärringen ve dammen,  
så Sissela ble arj o vände öpp o nejr på "prammen",  
i en hånnavänning lå han o söbla gåsaspa,  
o ja mings så gott o grant va, kärringen bun sa:  
- "Ha Gonnarpa bönnen nu bara gott om mjöl,  
så e s u r e n l a j d i b l ö d, o di kan baka när di vel." -*

(Har Gunnarps bönder nu bara gott om mjöl så är surdegen lagd i blöt och de kan baka när de vill)

1937 ställde sig Ernfrid Tjörne i spetsen för Sällskapet Skånsk Samling som skulle "vårda Skånelands säregna natur och kultur, såväl andlig som materiell, bevara na turområden, historiska byggnader, fornlämningar etc."

Man kämpade också för undervisning i dansk historia i skolan.

Föreningen gav ut tidskriften "Säasä" (=utsäde).

Ernfrid Tjörne bodde senare i Falsterbo och levde till 1981.

# Trefaldig olympier från Tjörnarp



Den trefaldige olympiern är Gunnar Tjörnebo. Han deltog i de Olympiska spelen i Helsingfors 1952, i Melbourne 1956 och i Rom 1960.

Gunnar växte upp på gården Ella 1 i Tjörnarps socken som Gunnar Karlsson. Vid sidan av arbetet på gården började han träna idrott i Sösdala och blev snart mycket framgångsrik. En period var han känd som "Sösdala" Karlsson. Hans specialitet blev 3000 meter hinder och i den grenen deltog han i de tre olympiaderna.

I Rom 1960 gick han till final och chanserna till medalj var goda. Men dagsformen räckte inte. Gunnar Tjörnebo slutade som femma. Bronsmedaljören i 3000 m hinder 1960 hade Gunnar Tjörnebo dock slagit i ett lopp på Bislet i Norge något tidigare.

Vi har sett många besvikelser i OS i Peking. Gunnar Tjörnebos besvikelse i Rom var nog inte mindre

Vi har en trefaldig olympier från socknen men tyvärr ingen medaljör.

Gunnars aktiva tid var innan TV slog igenom och alla idrottsmän blev kändisar: Man kunde då inte heller leva på sin idrott utan måste ha ett annat yrke. Gunnar blev lärare i Helsingborg där han sedan levde som pensionär. Med sitt durspel är han också en skicklig entertainer. För några år sedan gladde han oss på ett möte med Tjörnarps sockengille.

Gunnar Tjörnebo avled 2009.

## Bynamnen Ella och Hedensjö

På Tjörnarps kyrkogård mötte jag en gång en person, som var väldigt förvånad över att namnet Ella var så vanligt på kvinnor i Tjörnarp. "Det står ju Ella på en massa gravstenar". "Ella är en by i Tjörnarps socken", förklarade jag. Namnet kan ju låta konstigt. Men förklaringen är enkel. Det syftar helt enkelt på alskog. Troligen var det en gång alskog där byns gamla kärna låg, nära de två skarpa kurvorna på Ellavägen. För resten, om vi pratar om alskog på ortens gamla dialekt säger vi "alle". Det är bara att vända på ordet.

Bynamnet Hedensjö tyder på att där funnits en sjö. Men det har det nog inte. På en karta från 1733 står "Hedensee". I "Decimantboken" från ca 1650 står "HeddensRye". Detta ligger säkert närmare ursprunget och "-ryd" och "-röd" är ju vanliga slut på bynamn. De syftar på att man röjt mark för att odla.

I mitten av 1900-talet började man skriva "Hädensjö" på kartor och i offentliga handlingar. Man frågar sig varför. Det kan inte finnas något historiskt skäl. Någon lantmätare eller annan tjänsteman har väl skrivit fel någon gång. Det borde rättas.

# Vykort från 1904

Huset närmast är det som på senare år var Wendts konditori och numera är Anita Ejrup's bostad.



Huset visar prov på s k panelarkitektur. Ytterklädseln var hyvlad panel, stående och liggande omväxlade. Detta var mycket vanligt i stations-samhällena omkring sekelskiftet 1900 och senare. Bra färgval på paneler, fönsterfoder och knutbrädor gjorde husen prydliga.

Tyvärr har panelfasaderna nu försvunnit nästan helt. I Tjörnarps finns några få kvar. I mitten av 1900-talet hade man tröttnat på att underhålla dem. Man valde i stället "underhållsfria" material. Så de byttes ut mot "Sidi-plattor", fasadtegel, puts, enklare stående panel, senare Mexi etc.

Det är synd. Panelhusen var fina. Fast de krävde förstås mycket målning och annat underhåll.

På huset står "Detta är Tjörnarps Handelsförening", d v s ett slags tidig föregångare till Konsum.

I ovankanten av bilden står uppochnervänt: "Jag har det så trist och tråkigt, här i Tjörnarps finns ej något roligt".

Hm!

## Isladan

För kanske åtminstone 60-70 år sedan hade fryshus och kylkompressorer ännu inte slagit igenom.

Kylbehovet i mejerier, vid fiske, annan livsmedelshantering m m fick man klara med naturlig is. I en del hem fanns det ju också isskåp.

Isen togs bl a från Tjörnarpsjön. Bilden visar isladan, som användes för förvaring av is fram till ca 1940. Senare blev den bl a lådfabrik och förstördes av brand på 50-talet



Vintrarna var kallare på den tiden. När isen blev tjock, sågades den till block med en motordriven cirkelsåg. Blocken flottades i rännor fram till en elevator mellan sjön och ladan. Blocken lyftes in till olika nivåer i ladan och täcktes med sågspån.

Under resten av året levererades isen via lastbil och tåg till förbrukarna. Sågspån var naturligtvis en nödvändig isolering vid all hantering.

Verksamheten drevs av Torsten Nilsson på gården Svanevik, sydväst om Kristianstad.



# Lundasläkten Borg och Tjörnarp

Släkten Borg hade färgeri i Lund redan på 1700-talet.

I mitten av 1800-talet leddes företaget av färgerifabrikör Carl Otto Borg, en mycket betydande man i Lund.

I slutet av 1850-talet kom jämvägen till Tjörnarp. Carl Otto Borg måste då ha förstått att investeringar i Tjörnarp borde kunna bli en god affär. Han köpte en av kyrkbyns gårdar, Tjörnarp 3. Handlingar från hans tid visar att han satsade på skogen. Ved sändes från järnvägsstationen till Lund. Granskog planterades.

1896 dog färgeridirektören Carl Otto Borg och gården såldes.

Carl Ottos son Bernt hade ett sommarhus vid vägen söder om gården. Huset fick namnet Marietorp efter hustrun Maria. Så heter det fortfarande. Bernt Borg ägde huset ytterligare en tid sedan gården sålts.



En dotter till Bernt Borg hette Elisabeth, född 1881. Hon är en av de två damer som är begravda i marmor-sarkofagen på Tjörnarp kyrkogård.

Ännu en generation av släkten Borg satsade på Tjörnarp. Carl Otto Borgs sonson, chef för samma företag, Otto Vilhelm Borg, köpte tomtmark i samhället. Där byggdes en fin sommarvillan och anlades en stor trädgård. Bredvid byggdes trädgårdsmästarbostad och anlades tennisbana.

Det är nu länge sedan villan såldes. Den var ett slag komministerbostad och senare bostad är församlingens kontor. Den gamla trädgården har blivit tomter för nya hus och Tjörnarp tennisklubb har tennisbanan.



Borgs industrier i Lund finns inte längre. Men Borgs garner i Vittsjö lär vara en sentida avläggare.

# Anton Dahl, skorstensbyggare

Anton Dahl växte upp på ett litet småbruk i Gunnarp. På gården bodde han även som vuxen. Hans hustru hette Gerda och han hade två döttrar Hanna och Signe. Hanna fanns kvar i Tjömarp som Hanna Samuelsson tills för några år sedan. Signe var en framstående naturvårdare.



Anton själv livnärde sig inte på jordbruk utan som skorstensbyggare. Här syns han till höger på bilden som ung, fotograferad i Norrköping. Skandinaviska skorstensreparaturen Malmö står det på tröjorna.

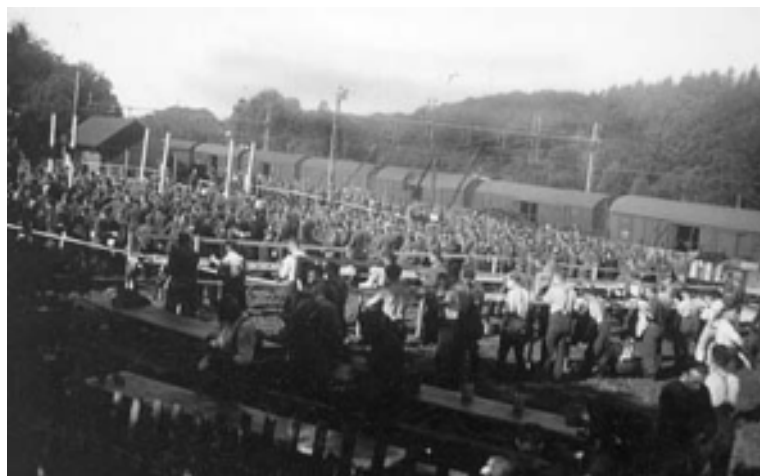
På bilden nedan bygger han till Tegelbrukets skorsten i Tjömarp.

Men han arbetade högre än så. Bolidenföretaget hade (har kanske ännu) en 145 m hög skorsten vid Rönnskärsverken utanför Skellefteå. Anton Dahl lär ha varit med om att bygga till toppen.

Som pensionär bosatte han sig på Edelweiss vid f d södra bommarna. Han sysslade med träsnideri och blev mycket skicklig. En skätkniv av honom finns i Sockengilletts monter i Tjömarps bibliotek.



# Tyska soldater i Tjörnarp



Andra världskriget slutade 1945. Den tyska ockupationen i Norge upphörde. Ett mycket stort antal tyska soldater skulle transporteras hem till Tyskland genom Sverige. De åkte i enkla godsvagnar, s k godsfinckor. Då och då måste tåget göra uppehåll för att soldaterna skulle kunna få mat, göra toalettbesök och tvätta sig. En plats för sådant uppehåll anordnades i Tjörnarp.

Det var allvarliga män som Tjörnarpborna kunde se bakom taggträdsstängslen.

Vid åtminstone ett tillfälle var stämningen mera uppsluppen. Det var när en transport av frigivna lägerfångar stannade. Det sades att det var jugoslaver, som varit på arbetsläger i Norge. Då var det sång.





# Poststationsföretåndarinnan Anna Svensson



Anna Svensson, Anna på posten, Post-Anna föddes 1887. I bilden här intill syns hon till höger tillsammans med en amerikansk kusin (Det bör ha varit ca 1910. Båda var min fars kusiner). Någon gång på 1910-talet blev Anna föreståndarinna för poststationen i Tjörnarps. Tidigare var posten knuten till järnvägsstationen. En avgående stins hade enligt uppgift tänkt sig få jobbet. Men hans dåliga humör lär ha legat honom i fåtet. Det blev i stället en ung kvinna, Anna.

Posten låg i den lokal som numera är Thai-butikens. Där satt "Anna på posten" och ett biträde bakom en liten lucka. (Ett barn undrade hur tant Anna kunde komma in där. En vuxen förklarade att hon stoppats in där som liten.)

Anna kände sig som ett med poststationen. När posthuset blev till salu köpte hon det. När nya lokaler behövdes omkring 1950 lät hon bygga det nya posthuset. 1951 på hösten inträffade Tjörnarpsmordet. Stämningen var skräckfylld. En mördare gick

kanske lös i Tjörnarps. Ingen förstod då att det var ortens polis. När Anna skulle räkna postkassan på kvällarna sägs det att hon bad polisen vara med för att hon skulle känna sig säker.

I mitt eget minne av Anna finns den kraftiga smäll i bordet som uppstod när hon stämplade brev och kvitton. Stämplarna var alltid tydliga och satt rakt. En filatelists dröm.

Minnet av Anna ligger nu mer än 50 år bakåt. Bilden här bredvid bör vara från ca 1938. Till vänster lantbrevbäraren Martin Jönsson, sedan postbiträdet Lisa Andersson (senare telefonist), därefter "Anna på Posten", som tycks ha fått en skrattattack och till höger lantbrevbäraren Johan Ellgard.



# Familjen Berg von Linde i Tjörnarp



1886 flyttade ryttmästaren Johan Henrik Berg von Linde med familj till gården Gunnarp 2 i Tjörnarps socken. Det är troligen han som böijade kalla den för Tjörnarpsgården. Den var på 9/16 mantal.

Johan Henrik Berg von Linde var född 1832 och uppvuxen på familjegodset Axelvold i Svalövs socken. Han var äldst av 13 syskon och drev ett slag godset. Men den stora familjen ledde till att godset splittrades, och Johan Henrik blev i stället officer vid Skånska Husarregementet.

När han kom till Tjörnarp, hade han avgått från aktiv officerstjänst ett par år tidigare, i 50-årsåldern.

Även denna familj var stor. Det var 10 barn. Det flesta av sönerna flyttade utomlands, till USA, Brasilien och Tyskland. En son, August, blev kamrer vid Blekinge kustbanor. Ingen av barnen tycks ha brukat gården, åtminstone inte varaktigt.

Johan Henrik Berg von Linde levde till 1920. Någon har berättat om en pampig likprocession till Tjörnarps station. Släktens gravplatser finns på Svalövs kyrkogård. Sonen August stod sedan som ägare av gården tills ungefär 1930, då den såldes. Gården har sedan haft flera ägare och till slut huvudsakligen blivit tomter.

En dotter, Eva Elisabeth, gifte sig med grosshandlaren Otto Albert Billberg i Landskrona. Den äldre villa, som ligger vid Tjörnarpsgården, kallades förr Billbergska villan. Gissningsvis hade grosshandlaren Billberg haft den som sommarbostad. En ättling till familjen Billberg är för vårt kommunalråd, Per-Ove Pehrsson.

En annan dotter, Ebba, gifte sig ej utan fick titeln stiftsjungfru. Hon bodde på Haga (nuvarande Mellersta Skånes Kraft) och flyttade sedan till Blekinge där brodern August bodde.



# Tjörnarps gamla skola

År 1832 kom Folkskolestadgan. Alla socknar skulle inrätta en fast skola och anställa en lärare. Men det dröjde innan detta slog igenom. Under tiden flyttade undervisningen omkring inom socknarna. Äldre och yngre barn undervisades tillsammans.



1867 var en skolbyggnad färdig i Tjörnarps. Den var placerad norr om den då nya kyrkan. Byggnaden innehöll en skolsal och lärarbostad.

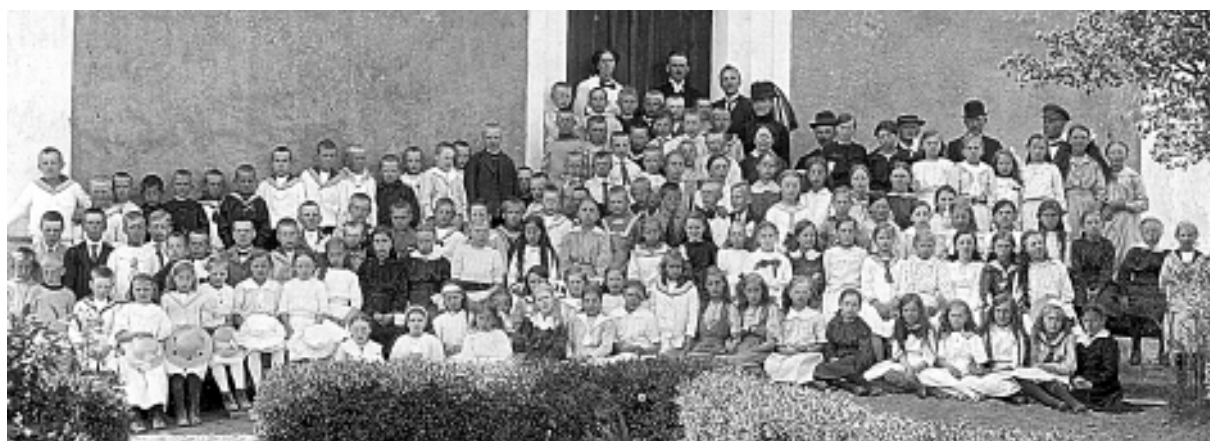
Det var många barn i socknen i äldre tid. Flera lokaler behövdes. Småskolor inrättades i stations-samhället och i Slättaröd.

1894 byggdes skolan vid kyrkan till med ytterligare en skolsal och en lärarbostad. Den nya salen användes för klass 3 och 4 och kallades "Mellanskolan". Den gamla salen, för klass 5 och 6, kallades "Storskolan". 1917-18 byggdes ett hus med gymnastiksal, slöjdsal m m öster om skolhuset. I början av 1920-talet kom en ny lärarbostad norr om vägen.

I slutet av 40-talet kom klass 7 till och andra förändringar kom sedan efter hand.

Skolan vid kyrkan användes till 1984, när den nya skolan i samhället stod klar. Sedan dess har den varit privatbostad.

Bilden nedan är från en skolavslutning 1918. Det var många barn i Tjörnarps ännu 1918.





# Gunnarps gamla by

Fram till 1850-talet låg Gunnarps by där landsvägen kröker, innan den gå ut till väg 23. Det var en samling av åtta gårdar, numrerade 1-8, och några ytterligare hus. De låg tätt tillsammans. Men byns ägor var ett stort område, som framgår av kartan. Närmast gårdarna låg som vanligt deras åkrar och ängar blandade om varandra. Resten av byns ägor var utmark, som mest utnyttjades som bete för korna.

Gårdarna var sedan gammalt "frälsegårdar". Bönderna var arrendatorer under någon adelsman.

1850 ägdes dock hela byn av en man som ej var adlig, Ola Christiansson, som kommit från Västerstad. Han begärde "Laga skifte" av byn. Detta innebar normalt att ägorna skulle delas upp i sammanhängande ytor för de olika gårdarna och husen flyttas ut.

Ola Christiansson ägde ju hela byn och utnyttjade detta för att sälja den i mindre bitar. Ytorna blev oregelbundna. Många gårdar blev små och med gemensamt nummer. Nu är det svårt att se de åtta gårdarnas ursprungliga gränser. Ytterligare många uppdelningar och fö även sammanköp har skett sedan 1850-talet.

Det är dock tydligt att gården Gunnarp 8 kom att omfatta det mesta av den mark, som man sedan byggde stationssamhället på. Södra delen av Gunnarps by, ungefär från Röda torg var det dock Gunnarp 5. Uppe i backen söder om Röda torg tar Gunnarps by slut. Där börjar Korsaröds by.



# Korsaröds gamla by

Korsaröd bestod ursprungligen av fyra hemman. Men ungefär 1795 köptes de alla av borgmästaren i Kristianstad, Olof Rönström. Från hans tid är de stenmurade byggnaderna på den nuvarande Korsarödsgården. De gamla byggnaderna från gårdarna Korsaröd 1 – 4 försvann tydligen.

Den nya stora Korsarödsgårdens ägor omfattade hela byns område. Först 1874 delades den åter upp i mindre gårdar vid laga skifte. En karta över åkrar, ängar och utmark upprättades. Någon gammal fanns inte.

Korsaröd nr 1 lades ut i södra delen av byn och delades upp i nio mindre gårdar. En, Korsaröd 1:2, var den, som Gustav Andersson senare ägde. De andra åtta låg alla nära byns södra gräns.

Korsaröd nr 2 lades ut längs byns västra kant, delvis med strand mot Tjörnarpsjön. Även detta hemman delades upp. Det blev fem mindre gårdar kring de hus som redan fanns längs landsvägen. Den nordligaste, 2:3 gränsar mot Gunnarps by i backen ovanför nuvarande Röda torg. Sjöboholmsudden blev en särskild fastighet, 2:5. Resten fick nummer 2:4, 2:6, 2:7 och 2:8.

Korsaröd 2:2 blev en yta öster om de andra och behölls av huvudgårdens ena ägare S. Hansen medan Korsaröd nr 3 och 4, kring gården, blev den andres, C. Hansens.

Spångahus delades upp i två gårdar, Spångahus 1:2 och 1:3.

1877, 1879 och senare skedde åter uppdelningar. Ett antal nya gårdar bildades av det som var S. och C. Hansens fastigheter.

Efter hand har det också blivit ett stort antal tomter för bostadshus inom Korsaröds bys område. 1930 fanns där redan ca 110 stycken registrerade fastigheter.





# Den mördade Nils Persson i Korsaröd

En enda gravsten står kvar på sin plats på Tjörnarps gamla kyrkogård. Den är av kalksten. Den sura nederbörd från mitten av 1900-talet har tagit hårt, och mycket litet av texten är läsbar.

Från början var både baksidan och framsidan vackert bearbetade.



På framsidan stod om Nils Persson som var född i Skettilljunga den 4/7 1799 och dog i Korsaröd den 21/8 1858 och om hans hustru, som var född i Sjörup den 24/12 1801 och dog i Korsaröd den 7/12 1852.

På baksidan fanns ett slät-hugget spegelliknande ovalt fält med en psalmvers.

I Tjörnarps dödbok för 1858 står (moderniserat):

”Augusti 21 22 mördades på Korsaröd åbon därstädes änklungen Nils Persson, som till följd av vederbörande häradsrätts utslag den 9 september kristligt begrovs den 14 förmiddag efter en levnad av 59 år och 1 månad.”

Mördaren greps aldrig. Dödsnotisen ovan tyder på att mordet skett på natten vid okänd tidpunkt.

Vid start av Laga skifte i Skettilljunga 1833 ägde Nils Persson 3/8 mantal som del av hemmanet nr 11. Vid skiftet tycks han ha kommit i tvist med en granne, som hade länets landssekreterare som biträde.

1837 flyttade Nils Persson med familj till Boarp vid Vinslöv, där han ägde två gårdar på 3/8 respektive 1/2 mantal.

1849 köpte han hela Korsaröd av lagman Rönström, d v s 2 1/4 mantal.

1857 drog han sig tillbaka och hans svärson övertog gården.

Man får intrycket av en person som lyckats väl i fastighetsaffärer.

Varför han mördades och vem mördaren var vet man ej.



# Från den gamla goda tiden

För inte särskilt länge sedan, ca 59 år, var Tjömarps socken en egen kommun. Den sköttes av förtroendemän. Kommunala tjänstemän fanns inte. Närmaste översåtar fanns på länsstyrelsen i Kristianstad.

Den främste förtroendemannen var kommunalordföranden. Astrid Lindgren har skrivit att Emil i Lönneberga blev kommunalordförande som vuxen.

I min barndom hette kommunalordföranden i Tjömarp Carl Andersson. Liksom Emil var han upp-vuxen på en lantgård. Likheterna i övrigt var nog inte stora. Carl Andersson blev byggmästare. Hans nog-grannhet var omtalad.

Förtroendet för Carl Andersson var stort. Han var nämndeman (som äldste vid häradsrätten bar han titeln häradsdomare). Kommunalordförande innebar att vara ordförande i kommunalnämnden, men han höll också i fattigvårdsstyrelsen, taxeringsnämnden m fl nämnder. Skytteföreningen, försköningsföreningen m fl ägnade han sig åt. Redan 1916 blev han disponant för stärkelsefabriken.

Han var Karl Georg Anderssons och Bengt Hembergs far.



# Den gamla tiden slutar

God eller ej. Den gamla tiden när Tjörnarps var egen kommun tog slut 1952. Då fördes vi tillsammans med Norra Mellby, Häglinge och Brönnestad till Sösdala storkommun.

Nedan ser vi "Sammanläggningsdelegerade" inför detta i Sösdala hotells praktfulla festsal.



Närmast vid bordändan syns Tjörnarps representanter. Till höger Henning Hennerup och till vänster Sigfrid (Sigge) Herdlin.

Henning Hennerup hade då varit kommunalordförande i uppåt 10 år. Han hade kommit till Tjörnarps i mitten på 30-talet och köpt Tjörnarpsgården. Denna kom sedan i stor utsträckning att styckas till tomter. Som kommunalman kom han också att arbeta med planfrågor, som blev viktiga för samhället. Vid sammanslagningen slutade han som kommunalman.



Sigge Herdlin fortsatte. Han kom att uppleva att det behövdes ytterligare en sammanslagning av kommuner. Då fördes Tjörnarps till Höör. Bilden här visar ett utsnitt av en bild av Sösdalas första komunalfullmäktige. Man kan inte undgå att se vem Sigge är.

Sigge Herdlin var skomakare. När folk ej längre halvsulade och klackade skor utan köpte nya, blev han kommunalman på heltid. I telefonkatalogen stod han som "vattenverkskötare". Ibland kallades han Tjörnarps borgmästare. Han sägs vara den som ställde om att en gammal mosse fylldes igen och blev "Röda torg". För länge sen har jag hört det kallas "Siggelins torg". Vore inte Sigge Herrlins torg ett bättre namn än Röda torg?

# När Tjörnarp låg i två län.

Före 1888 var Tjörnarps socken delad mellan Kristianstads och Malmöhus län. Byarna i söder Torup, Karlarp, Svenstorp och Prästtorp tillhörde Frosta härad och Malmöhus län medan alla byarna norrut tillhörde Västra Göinge härad och Kristianstads län. Bland annat innebar detta att tvister, arvsskiften m m skulle avgöras vid tinget i Röinge vid Hässleholm för göingarna men vid tinget i Hörby för frostingarna.

Det finns ännu kvar en grännssten mellan länen. Den står söder om Spångahus vid den gamla landsvägen. Tyvärr är den ej hel, men hela inskriptionen har varit: ”Malmöhus läns gränsemärke. Rest av Carl Adlerfeldt 1769”. Carl Adlerfeldt var landshövding i detta län



Här rinner också bäcken mellan Tjörnarpssjön och Korsarödsjön. Före Korsarödsjöns sänkning på 1920-talet var bäcken naturligtvis högre och här fanns nog den spång, som givit upphov till namnet Spångahus

## Tågstopp i Tjörnarp

Olander Andersson i Kolstrarp, Häglinge socken, men grannby till Tjörnarp, var född 1856. Han kallades ”Kassingens”, var ett tekniskt geni, hade stort skämtlynnne men var inte särskilt rädd om sin kropp.

Som maskinist vid brännstovstillverkning, fick han en gång problem med att torvmassan fastnade i torvmaskinens tratt. Han klättrade upp på maskinen, trampade ner torvmassan men förlorade ett ben. Sedan hade han träben, eller rättare sagt två: Ett ”söndagsben” och ett ”vardagsben”. Från vår gård berättas att han ställde av sig träbenet i farstun, där man ställde träskorna, innan han gick in.

Senare förlorade han också handen i en såg. Men i sin fiffighet hittade han på hjälpmedel så att han fortfarande kunde arbeta praktiskt med en hand och ett ben.

Någon gång omkring 1920 skulle en ny gemensam tröska köpas till gårdarna. Kassingens och en delägare fick i uppdrag att ta tåget till Eslöv och göra inköpet. När de skulle åka hem upptäckte de att de kommit på ett tåg som inte stannade i Tjörnarp.

Gubbarna förklarade då för konduktören att ”herr Olander Andersson” var krigsinvalid som förlorat hand och ben i slaget vid Verdun (1916). Konduktören blev imponerad och man telegraferade till Tjörnarp, att tåget skulle stanna för att släppa av ett par viktiga passagerare. Så skedde också.

(Källa: Carl-Erik Tjörnemo)



# Gunnar Nilssons gran och Gunnar Nilsson själv

Granen på bilden är nu 31 meter hög och omkretsen är jämnt 3 meter i brösthöjd. Den är svår att fotografera i helfigur. På 1930-talet var den redan ett stort träd med grova grenar. Det stod ensamt bland enar, ljung och smågranar. Några meter upp låg det brädor. Granen var ett naturligt jakttorn vid älgjakt. En av brädorna står ännu lutad mot stammen

I granen brukade den skicklige jägaren Gunnar Nilsson sitta på pass.



Gunnar var född 1893 och äldste son på en gård i Torup. Men bonde blev han inte. Han och hans bror Bernt skaffade lastbil och gjorde körslor åt folket i Tjörnarp. Så kom man på att lastbilsflaket kunde användas för utflykter. Man satte dit bänkar och spände en tältduk över. (Hastigheten var måttlig på den tiden). Nästa steg var ett busskarosseri som hängde i taket i lastbilsgaraget och vid behov hissades ner över lastbilsschasset och gjorde det till en buss. Senare blev det riktiga bussar. Utvecklingen fortsatte. Sonen Stig tog över. Numera är det Gunnar Nilssons barnbarn som driver familjeföretaget Tjömarpbuss. Se i övrigt [www.tjornarpsbuss.se](http://www.tjornarpsbuss.se) Klicka på Information/Historia.



Men Gunnar Nilsson hann med annat. Han och Bernt drev bränntorvsfabrikation på ett par torvmossar åren före, under och närmast efter kriget 1939-45

I mitten av 30-talet startade bröderna en pälsdjurfarm. Det var vid de gamla fiskedammarna i dalen väster om järnvägen litet norr om den nya vägen mot kyrkbyn. Skälet sägs ha varit att deras gamle fader Olof hade slutat som lantbrukare och önskade sysselsättning. Djuren var sumpbäver som gav päls-

verket Nutria. Men Olof avled dessvärre rätt snart och farmen blev inte långvarig

Gunnar Nilsson var med modernt språk en "entreprenör". Själv skulle han undrat över denna beteckning. På hans tid tänkte man då närmast på en rörlighetsentreprenör eller liknande. Men en duktig och lyckosam företagare var det han var.

"Gunnar Nilssons gran" kan besökas. Men marken på väg dit är risig efter en lärkgallring. Promenad där ger därför extra motion.



# En kvinna som hjälpt många äldre Tjörnarpsbor till världen

Hennes dotter berättar:

“Barnmorskan **Gerda Ohlsson**, f. Martinsson, i Södra Sandby 1896, var efter sin utbildning till barnmorska 1926 anställd i Tjörnarps på 1920- och 30-talen. Hon var gift med Arvid Ohlsson, som ägde Gunnarpsgården. Barnmorskans uppgift förutom att bistå vid förlossningar var även att anmäla nyfödda barn till församlingens kyrkoherde.



På den tiden var **Erik Göransson** kyrkoherde. Han var ungt. Gerda Ohlsson ringde ett år till kyrkoherden i januari och meddelade att en familj hade fått barn. Samma år fick familjen åter barn i december. När hon då ringde om detta svarade han: “Ja, det har fru Ohlsson redan anmält i januari.” “Ja, det är riktigt, men detta är ett nytt barn.” Varefter kyrkoherden undrade: “Kan det låta sig göra?” Jag vet inte om mor undervisade kyrkoherden om hur det var möjligt.”

*Berättat av Karin Andersson, född Ohlsson.*

# Olof Ohlssons affär



En Per Jönsson startade en liten affär i Tjörnarps kyrkby cirka 1860. En samtida kallade honom för ”Kryddkramhandlanden”. Butiken låg i ett hus som senare fick namnet Marietorp, numera granne med Tjörnarpsbloggen.

1878 flyttade Per Jönsson till det samhälle som då byggdes upp vid Tjörnarps station. Hans svåger byggmästaren Johan Thorill hade flyttat dit 1875. I närheten av Thorills hus fanns det, som senare rymde Olof Ohlssons affär. Det måste varit till detta hus, som Per Jönssons affär flyttade, och som nog byggts av Thorill.

Per Jönsson dog 1886, bara 54 år gammal. Hustrun och två döttrar drev affären vidare. 1892 gifte sig ena dottern med Malkolm Johnson, en skräddare från Lidhult i Småland. Under ett par

årtionden blev det Malkolm Johnson som drev affären, som måste varit Tjörnarps äldsta och som också så blev den största.

Olof Ohlsson hade haft affär i Häglinge. Han övertog affären i Tjörmarp 1923 och drev den i många år. Sonen Sven Erik övertog verksamheten 1955 och drev den till 1959 då den överläts. Det är från den tid, då Olof Ohlsson och hans familj drev den, som vi minns den. Det var ett företag som engagerade hela familjen och flera anställda.



Rörelsen var mycket omfattande. För folk i stationsområdet var det en affär, där man kunde köpa det mesta, som man behövde till vardags: livsmedel, andra dagligvaror, husgeråd, manufaktur m m. Men det var inte den enda affären. Omkring 1940 fanns det tre ytterligare dagligvaruaffärer i Tjörmarp och dessutom ett antal specialaffärer och hantverkare.

Kol och koks stod för stora volymer.

Traktens lantbrukare hade ännu inte skaffat traktorer och bilar. Man var beroende att ha en leverantör, som man kunde nå med hästskjuts eller cykel och som vid behov kunde leverera med lastbil. Olof Ohlssons affär hade ett stort sortiment av

kraftfoder, konstgödsel, järnvaror, färg m m.

Ohlssons köpte också in produkter, t ex spannmål från gårdarna. Ägg transporterades till affären i speciella ”äggåldor”.

Affären var en viktig del i jordbrukets omställning från självhushåll under 1900-talets första hälft.

I slutet av 1940-talet började en snabb förändring av såväl handel som jordbruk och övrigt näringsliv. Handeln började centraliseras och specialiseras. En dagligvarubutik behövde allt större kundunderlag. Det blev allt lättare att åka och handla på annan ort. Lantmännens lokalförening tog över lantbrukets behov. Ägg hämtades med bil på gårdarna. ”Butiksdöden” drabbade även Tjörmarp. Hur det ser ut nu, vet vi.

En bra uppfattning om näringslivet i Tjörnarps samhälle, innan det vände på allvar, kan man få ur en liten skrift, ”Vi minns Tjörmarp på 50-talet”, skriven av Anna Brita och Sven Erik Ohlsson. Skriften säljs av Sockengillet.

# Alfreda backe och Alfred



De flesta Tjömärpsbor vet nog att Alfreda backe är den branta backen på Kyrkstigen upp genom skogen.

Namnet har den fått efter Alfred Johansson, som en gång bodde i det röda huset till vänster. Han dog 1933. Kanske finns det ännu någon som minns honom. Själv minns jag, att det har sagts att det var en trevlig man.

Innan Alfred flyttade till detta hus, hade han en liten gård strax öster om den långt senare byggda väg 23. Det fanns minst 5 barn i familjen.

Vår historiker Nils Nilsson berättar att Alfred själv odlade upp gården. Han började med att bo i en jordkula. Sen byggde han hus, gifte sig och odlade ett tunnland för varje barn. Allt enligt sonen Oskar (se nedan)

En dotter var Karolina, kallad Lina, Hon gifte sig i Ella med Erik Karlsson och fick två söner Gösta och Gunnar. Den senare var den Gunnar Tjörnebo, som deltog i tre olympiader i 3000 m hinder. Om honom finns det redan ett blogginlägg.

En son till Alfred var Oskar Alfredsson, som övertog gården. Han blev välkänd i samhället. Med häst och vagn utförde han körslor åt invånarna.

Oskar Alfredsson är värd ett eget blogginlägg. KG har lovat att göra ett sådant.

# Hilbert Pålsson på Gunnarps Nygård

## Nygård

Den stora bagerikoncernen Pågen hette förr Pålssons. 1878 startade Anders Pålsson och hans hustru Mathilda ett bageri. Sedan dess har verksamheten har vuxit enormt. Den som tog vid efter Anders och Mathilda var sonen Frans. Frans yngre bror Hilbert valde dock ett annat yrke och blev lantbrukare i Tjörnarps.

Hilbert Pålsson och hans hustru kom till Tjörnarps 1907 och bodde på Gunnarps Nygård, som då var en av Tjörnarps större gårdar. Han hade släktens entreprenörsanda. Förutom jordbruket drev han torvfabrikation, vilket måste varit lukrativt under första världskriget. För detta köpte han ytterligare en gård med mosse i Karlarp. Nils Nilsson har berättat om denna i boken "Byar i Tjörnarps".

Hilbert Pålsson var drivande då elektrifieringen började i orten. I villan vid Gunnarps Nygård hade han kafferosteri. 1925 bar detta det stolta namnet "AB Svenska Kafferosteriet". Den sydländskt inspirerade villan "Vita Svan" söder om Alfreda backe byggdes på en tomt som han köpte 1919.



Hans ekonomi lär senare ha blivit sämre. Det mesta av Gunnarps Nygård såldes i slutet på 20-talet till den statliga Egnahemsnämnden i Kristianstads län. Denna hade i början av 1900-talet till uppgift att dela större jordbruk i mindre, så att fler kunde få "en egen torva". Så blev också resultatet.

(20 år senare fick lantbruksnämnderna i uppgift att slå ihop mindre gårdar till "rationella enheter". Men det är en annan historia.)

Villan med kafferosteriet fick också en annan historia. Under kriget 1939-45 fanns här ett hem för judiska

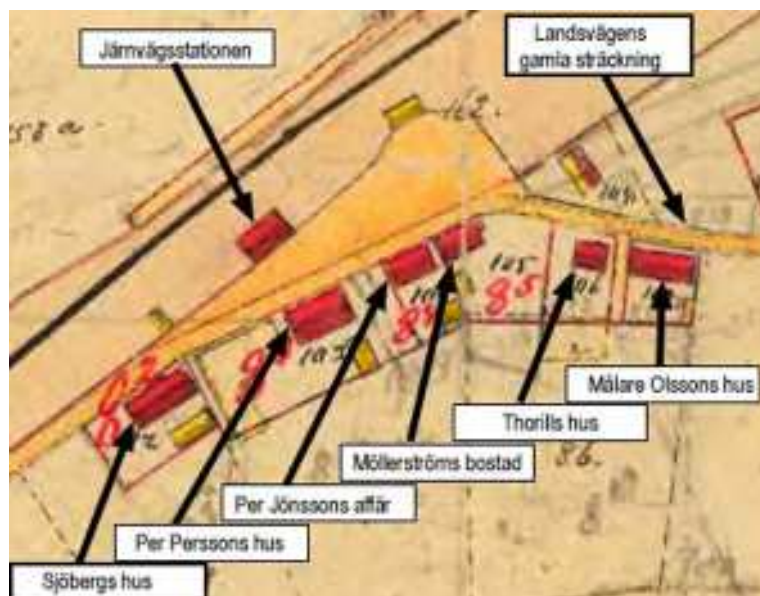
flyktingbarn, som flytt undan nazismen. Efter kriget var där ett läger för kvinnor från Norge. Om detta har vi dock redan haft en livlig debatt här på bloggen.



# Tjörnarps stationssamhälle 1883.

Hemsidan [www.lantmateriet.se](http://www.lantmateriet.se) sysslar inte med lantmat. Men är man intresserad av hembygdshistoria är den mycket matnyttig. Där finns gamla lantmäterihandlingar och kartor. Nedan är en del av en karta från 1883. Den visar området kring stationen.

Järnvägen kom ca 1858, men en station anlades först ca 1875. Då började man också bygga andra hus.



Lantmäterihandlingarna visar när tomterna styckades av. När husen sedan byggdes kan vara osäkert. Men i kyrkoböcker na kan man å andra sidan se de år, då folk flyttade in:

Redan 1875 avskiljdes tomten för "Banmästare Sjöbergs hus". Detta måste vara det som senare kallades Bergmanska huset och som då också sades vara samhällets äldsta. Det revs när servicehuset Bokhällan byggdes.

1878 köpte malthandlanden (även nämnd "bryggaren") Per Persson från Eslöv en långsmal tomt mitt emot stationen. I södra änden byggde han det som senare blev gamla posten.

Varken Sjöberg eller Per Persson tycks ha bott i husen själva.

I norra änden av Per Perssons tomt byggdes ett hus som blev handlanden Per Jönssons. Han flyttade, med sin affär, från Kyrkbyn 1878. Detta blev långt senare Olof Ohlssons affär.

Tomten norr om ägdes från 1878 av en timmerhandlare Eliasson från Hässleholm. Huset beboddes av fabrikör Carl M. Möllerström född i Simrishamn och inflyttad hit 1878.

Nordost om Eliassons, längs det som då var landsvägen, låg byggnadssnickaren Johan Thorills hus. Tomten var arrenderad. Familjen flyttade in 1875. Huset bör alltså vara ett av de allra äldsta. Döttrarna Selma och Emma Thorill bodde där ända tills på 1960-talet.

Nästa hus var också byggt på ofri grund. Åtminstone 1885 ägdes det av en målare O J Olsson. Det har sagts att en småskola varit inrymd i detta hus. Detta verkar troligt. Tomten till det, som senare var småskolan, köptes nämligen ej förrän 1893, men redan 1880 nämns Gunnarps småskola i skolkassaboken. En Jöns Svensson står i husförhörslängden som ägare till något hus under en period från 1878. Det var möjligen detta.

1878 fanns ett par ansökningar om att starta öl- och matservering till tjänst för resande. Ett tillstånd beviljades i Sjöbergs hus. 1883 fick dock innehavaren Pålsson anmärkning om att det "förekom oordning". 1886 avstyrktes vidare tillstånd.

Näringslivet med affär och servering kom alltså snabbt igång vid stationen, trots att husen var få. Från och med början av 1880-talet styckades dock tomter ut i en ökande takt, och samhället växte sedan snabbt.

# Tjörnarps telefonstation

Ville man telefona förr, drog man i veven på sin telefonapparat och lyfte på luren. En röst svarade ”Tjörnarps”, och man fick tala om vart man ville bli kopplad. Var det till en annan stations område kopplades man dit. Mera långväga telefonsamtal måste man beställa. När sedan linjen var klar, ringde telefonisten upp den som beställt det.

Vid lokala samtal räckte det till en början att säga namnet på den som man ville ringa till, men senare blev det obligatoriskt med nummeranrop.

1918 inrättades en telefonstation i Tjörnarps. Den låg i ett numera rivet hus bredvid det, som senare var Wendts konditori (Första bilden nedan). Föreståndarinnan blev fröken Erica Mårtensson (Så vitt känt inte släkt med de fröknar Mårtensson, som drev affär söder om Turisthotellet). 1928 flyttade den till Carl Anderssons nybyggda hus (Nästa bild). Där låg den tills dess de små manuella telefonstationerna inte längre behövdes 1956. Erica Mårtensson var då fortfarande föreståndarinnan.



Verksamheten och personalen växte efter hand. Man övergick till att ha öppet hela dygnet, och så småningom behövdes mer än en person samtidigt vid växelbordet. Bilden nedan bör vara från 50-talet. Erica Mårtensson står till höger.



Tidigare kunde stilen vara ganska familjär. På 30-talet arbetade min faster som telefonist. När hon slutat och fått barn, kunde hon få hjälp med barnpassningen. Hon la luren bredvid baby'n och bad tjänstgörande telefonist att då och då lyssna av och ringa dit där hon befann sig, om det behövdes.

# Församlingshemmets historia

Församlingshemmets hus mot Landsvägen skall ju rivas, och det kan kanske vara intressant att känna dess historia.

Det lär ha byggts cirka 1922. På bilden nedan, ett vykort skrivet 1921, finns det ännu inget hus på platsen. På nästa bild, ett annat vykort som tagits tidigast ca 1925, då huset till vänster i bilden byggdes, finns det ett hus på Församlingshemmets plats. Men, som synes, såg det helt annorlunda ut än det nuvarande. Orsaken torde vara att det senare har byggts om efter en eldsvåda i början på 30-talet. Därefter såg det ut som på den tredje bilden. Bakom det stora huset syns det en lägre utbyggnad med en hög skorsten.



Här drevs en mejerirörelse, som dock troligen upphörde i samband med branden, men mejeristens hustru hade fortfarande mjölkförsäljning under ett antal år. Mjölken hämtades då från Sösdala mejeri. Maskiner från mejeriverksamheten fanns kvar rätt länge, och huset kallades fortfarande "Mejeriet".

Efter kriget startades en kappfabrik i det stora huset, (Det hände att det då kallades "Kapperiet".) Fabriken ägdes av direktör Julius Lindner från Malmö. Han hade fö. även ett lantbruk i Torup. Varumärket var "Gladiatorkappor", och fabriken sysselsatte ca 20 damer. Föreståndarinnan hette Agnes Wessman. En bild av personalen visas nedan.



Senare inrymdes Jordbrukskassan, som så småningom blev Föreningsbanken, i huset, och det blev också församlingshem. Föreningsbanken flyttade dock ut i samband med att den byggde ett eget hus. Det är det, som numera är Brodyrteams.

Det lär också i något skede ha funnits planer på att Försköningsföreningen och Hantverksföreningen skulle ha verksamhet i det före detta mejeriet och att där skulle byggas en biografsalong.

På senare år har Församlingshemmetw lokaler som bekant utökats, genom att den lägre huskroppen har byggts till. Planerna lär vara att denna huskropp nu utökas ytterligare så att Församlingshemmet totalt får bättre lokaler.

(Källor: Bl.a. Sven Erik Ohlsson, Börje Olofsson och Börje Nilsson.)